



MUNICÍPIO DE
VISEU

PLANO DE TRANSPORTES ESCOLAR

Ano letivo 2023-2024

Departamento de Planeamento e de Apoio à Gestão Urbanística
Divisão de Energia e Mobilidade
Divisão de Desenvolvimento Educativo e Gestão Escolar



ÍNDICE

1. Introdução.....	3
2. Entrada em vigor.....	3
3. Casos omissos.....	3
4. Enquadramento Legal.....	4
5. Condições de acesso e processo de candidatura.....	5
<i>5.1 Alunos Beneficiários.....</i>	<i>5</i>
<i>5.2 Alunos não beneficiários.....</i>	<i>6</i>
<i>5.3 Modo de participação.....</i>	<i>6</i>
<i>5.4 Processo de candidatura.....</i>	<i>7</i>
<i>5.4.1 Formalização e prazos.....</i>	<i>7</i>
<i>5.4.2 Tramitação dos Processos de Candidatura.....</i>	<i>8</i>
6. Caraterização da rede de transporte público – em carreira regular.....	9
7. Caracterização dos circuitos especiais escolares para 2023/2024.....	16
8. Caracterização do transporte especial adaptado para 2023/2024.....	19
9. Distribuição de alunos transportados por operadores de transporte público regular no ano letivo.....	19
10. Lista de carreiras de transporte público regular que servem cada escola do concelho.....	20



1. Introdução

No quadro de atribuições e competências das autarquias locais, a Lei n.º 75/2013 de 12 de setembro, indica de forma precisa na alínea gg) do n.º 1 do artigo 33º, que compete à Câmara Municipal “Assegurar, organizar e gerir os transportes escolares”.

O Decreto-Lei n.º 21/2019 de 30 de janeiro estabelece as regras de elaboração e aprovação do Plano de Transporte Escolar, as condições de acesso dos alunos a esta modalidade de transporte, bem como as competências das Autarquias neste âmbito.

O Município de Viseu prossegue uma política educativa assente no reforço da escola inclusiva, promovendo o acesso à educação de todas as crianças e alunos residentes no Concelho de Viseu.

O transporte escolar insere-se nesse pressuposto, no apoio às famílias no que concerne à deslocação dos seus educandos para os estabelecimentos de ensino, incentivando a utilização dos transportes públicos no âmbito da mobilidade estratégica do território. Com efeito e considerada a vasta extensão do concelho de Viseu, o transporte escolar contribui ainda para incentivar a ocupação de determinadas áreas geográficas do concelho menos povoadas, através da promoção de serviços de transporte especiais entre as escolas localizadas nessas áreas e a residência dos alunos que as frequentam.

O Plano de Transportes Escolares que agora se apresenta, sistematiza e estabelece os princípios de organização e funcionamento dos transportes escolares para o ano letivo 2023/2024 no Município de Viseu, tem como objetivos:

- Promover a igualdade e equidade de oportunidades, visando o sucesso escolar;
- Promover medidas de discriminação positiva e combate à exclusão social;
- Promover medidas conducentes à integração das crianças e jovens com mobilidade e/ ou autonomia reduzida;
- Prevenir o insucesso e o abandono escolar;
- Contribuir para o desenvolvimento de Viseu enquanto cidade educadora;
- Identificar eventuais carências ao nível de transporte público regular nas localidades mais remotas.

Este documento tem em consideração todos os dados correspondentes ao ano letivo anterior 2022/2023 e as necessidades previstas para o presente ano letivo em estreita colaboração com

2. Entrada em vigor

O presente documento entrará em vigor após deliberação da Câmara Municipal de Viseu.

3. Casos omissos

Todas as situações que não estiverem previstas neste documento deverão ser apresentadas em requerimento dirigido ao Presidente da Câmara Municipal de Viseu para análise e parecer.



4. Enquadramento Legal

Os princípios e orientações de funcionamento dos transportes escolares estabelecidos no presente documento têm por fundamento o seguinte enquadramento legal:

Lei nº 46/86, de 14 de outubro – Lei de Bases do Sistema Educativo (alterada pelas Leis nº 115/97, de 19 de setembro, 49/2005, de 30 de agosto e 85/2009 de 27 de agosto) – Princípio de que o ensino básico é universal, obrigatório e gratuito; Regime de escolaridade obrigatória para as crianças e jovens que se encontram em idade escolar.

Decreto-Lei nº 299/84 de 5 de setembro – Regula a transferência para os Municípios das novas competências no âmbito de organização, financiamento e controle dos transportes escolares.

Lei 13/2006 de 17 de abril – Estabelece o regime jurídico do transporte coletivo de crianças.

Decreto-Lei nº 55/2009, de 2 de março e legislação subsequente – Estabelece o regime jurídico relativo à atribuição e funcionamento dos apoios no âmbito da ação social escolar enquanto modalidades de apoio e complemento educativo.

Resolução do Conselho de Ministros nº 44/2010 de 14 de junho – O processo de extinção de estabelecimentos públicos de ensino é articulado e negociado com os Municípios, visando criar e adequar mecanismos que assegurem os estabelecimentos escolares de acolhimento e rede de transportes escolares para os alunos envolvidos, (circuitos especiais de transporte escolar).

Decreto-Lei nº 176/2012 e 2 de agosto – Regula o regime de matrícula e frequência no âmbito da escolaridade obrigatória e estabelece medidas para os percursos escolares dos alunos. Alterado pelo **Decreto-Lei nº 55/2018 de 6 de julho**.

Lei nº 75/2013 de 12 de setembro, na redação da Lei nº 69/2015 de 16 de julho – Transferência de atribuições e competências para os Municípios no âmbito de Educação e Ação Social.

Decreto-Lei nº 21/2019 de 30 de janeiro – Concretiza o quadro de transferências de competências para os Municípios e para as entidades intermunicipais do domínio da educação.

O presente Plano de Transporte Escolar para o ano letivo de 2023/2024 é submetido à apreciação do Conselho Municipal de Educação, nos termos da alínea f) do nº 1 do artigo 56º e do nº 1 do artigo 21.º do Decreto-lei nº 21/2019, de 30 de janeiro, alterado pelo Decreto-Lei nº 16/2023 de 27 de Fevereiro e à aprovação da Câmara Municipal de Viseu, adiante designada CMV, nos termos das alíneas gg) do nº 1 do artigo 33.º da Lei nº 75/2013, de 12 de setembro, na redação dada pela Lei nº 69/2015, de 16 de julho, e do nº 1 do artigo 21.º do Decreto-lei nº 21/2019, de 30 de janeiro.



5. Condições de acesso e processo de candidatura

5.1 Alunos Beneficiários

Estão abrangidos pelo presente Plano Municipal de Transportes Escolares os alunos residentes no Município de Viseu e com candidatura de acordo com o definido no presente documento:

- Gratuitidade para as crianças do pré-escolar e alunos do ensino básico quando residam a mais de 3 Km do estabelecimento de ensino mais próximo da sua área de residência;
- Gratuitidade para os alunos que frequentem as EB23 do Mundão, EB23 D. Luís Loureiro e EB23 D. Duarte desde que residam a mais de 3 Km, independentemente do local da residência e desde que a rede de transportes públicos o permita;
- Gratuitidade para os alunos do ensino secundário que residam a mais de 3 Km de qualquer uma das Escolas Secundárias localizadas no Município, desde que não tenham mais de 18 anos à data de 30 de junho inclusive;
- Os alunos que iniciem o ano letivo com 18 anos de idade receberão o apoio até à conclusão do ano letivo, ainda que no decorrer do mesmo tenham completado 19 anos;
- Gratuitidade para os alunos que residam a menos de 3km, desde que os acessos sejam, por razões de segurança, comprovadamente considerados perigosos;
- Os alunos que residam a mais de 1 km do estabelecimento de ensino que frequentam e que por razões específicas integram os circuitos especiais de transportes escolares estabelecidos;
- Gratuitidade para os alunos, matriculados compulsivamente por falta comprovada de vaga ou curso, em estabelecimento mais distante da escola de residência, bem como para o adulto que o acompanhe caso seja necessário;
- A CMV garante ainda o transporte de alunos do ensino básico e secundário, com mobilidade e/ou com autonomia reduzida, independentemente do estabelecimento de ensino que frequentam;
- A CMV assegura ainda o transporte dos estudantes com mobilidade e/ou com autonomia reduzida residentes fora do concelho de Viseu e que frequentam estabelecimentos de ensino de referência, localizados no concelho de Viseu.



5.2 Alunos não beneficiários

Os Alunos que não se enquadrem nas condições do capítulo anterior, não terão acesso a passes escolares comparticipados pela Câmara Municipal de Viseu, nomeadamente:

- Os Alunos que se matriculem contrariando as normas estabelecidas de encaminhamento de matrículas;
- Os Alunos que pretendam frequentar um estabelecimento de ensino fora da respetiva área de residência;
- Os Alunos que frequentem cursos de ensino profissional, dado que o transporte do mesmo é subsidiado nas Escolas;

Os Alunos não abrangidos pelos passes escolares comparticipados pelo Município de Viseu podem solicitar passe escolar junto do operador de transportes, nas seguintes modalidades:

- Passe 4_18@escolas.pt - todos os estudantes do ensino não superior, dos 4 aos 18 anos, inclusive, que não beneficiem de Transporte Escolar da competência dos municípios e que beneficiem de escalão A ou escalão B no âmbito da Ação Social Escolar. O cartão do passe 4_18@escola.pt é requerido diretamente nos operadores de transporte mediante a apresentação de declaração da Escola do Aluno comprovando que este não é já beneficiário de transporte escolar e fazendo referência ao escalão de ação social a que pertencem.

5.3 Modo de comparticipação

A comparticipação do transporte escolar é garantida em 100% pela Câmara Municipal de Viseu aos alunos beneficiários que cumpram os requisitos referidos no capítulo 5.1. A gratuidade destes passes é exclusiva para o período escolar e abrange duas viagens diárias entre o local do estabelecimento de ensino e o local de residência do aluno.

No caso dos passes da rede MUV a gratuidade do passe abrange um número ilimitado de viagens dentro da zona tarifária correspondente ao passe do aluno.

Os Alunos que realizem provas finais e que necessitem de transporte escolar deverão solicitar o passe, junto da direção do Agrupamento de Escolas. O prolongamento do transporte escolar comparticipado será até à data do último exame. Essa informação será remetida pelo Agrupamento de Escolas para a Divisão de Desenvolvimento Educativo e Gestão Escolar da Câmara Municipal de Viseu.



5.4 Processo de candidatura

5.4.1 Formalização e prazos

O processo de candidatura ao transporte escolar para o ano letivo 2023/2024 é efetuado da seguinte forma:

- Para a formalização da candidatura os alunos e respetivos encarregados de educação deverão preencher e entregar no Estabelecimento de Ensino em que se encontram matriculados, o formulário de candidatura ao transporte escolar, até ao dia 10 de cada mês para produzir efeitos no mês seguinte;
- Os formulários de candidatura encontram-se disponíveis no portal da Câmara Municipal de Viseu viseueduca.pt e nos serviços dedicados dos Agrupamentos de Escolas e Escolas Secundárias;
- Falsas declarações ou omissões de dados implicam o cancelamento imediato dos apoios concedidos;
- Os alunos que já possuem título de transporte escolar devem confirmar durante o mês de junho, nos serviços dedicados dos seus estabelecimentos escolares, que pretendem manter o título para o ano letivo seguinte;
- Em caso de mudança de residência ou caso se verifique a transferência do aluno para outro estabelecimento escolar ou oferta formativa no decorrer do ano letivo, deverá apresentar nova candidatura, devidamente instruída, até ao dia 10 de cada mês, sendo assegurado o apoio ao transporte escolar no mês seguinte, desde que a rede de transportes públicos o permita. Em casos excecionais fundamentados, poderão não ser observados os prazos estipulados;
- Os alunos que residam a uma distância inferior a 3 km do estabelecimento de ensino, mas cuja via de comunicação apresente grande perigosidade, colocando em causa a segurança dos mesmos, deverão anexar ao formulário de candidatura requerimento fundamentado dirigido à Divisão de Desenvolvimento Educativo e Gestão Escolar, para que possa ser alvo de análise e decisão.



5.4.2 Tramitação dos Processos de Candidatura

Os Agrupamentos de Escolas e Escolas Secundárias deverão verificar e atestar as informações constantes dos formulários de candidatura e remeter os respetivos processos por via eletrónica para a Divisão de Desenvolvimento Educativo e Gestão Escolar até ao dia 13 de cada mês.

Os processos indeferidos e deferidos serão comunicados por via eletrónica ou colocados até ao dia 16 do mesmo mês na plataforma da Educação (Siga/Edubox), por forma dos estabelecimentos de ensino informarem os Encarregados de Educação e requisitarem o passe escolar e a ativação do mesmo junto do respetivo operador.

Os Agrupamentos de Escolas e Escolas Secundárias só poderão solicitar novos títulos de transporte e o carregamento dos mesmos aos operadores, mediante prévia autorização da CMV, conforme mencionado no parágrafo anterior.

Deverão ainda enviar mensalmente e por via eletrónica à Divisão de Desenvolvimento Educativo e Gestão Escolar, a lista de requisições efetuadas por operador, para conferência das correspondentes faturas.



6. Caracterização da rede de transporte público – em carreira regular

No território do Concelho da Viseu atuam diversos operadores de transporte público regular de passageiros, que, conforme se pode verificar na rede de itinerários apresentados na imagem seguinte, permitem as deslocações dos alunos entre as suas residências e os estabelecimentos de ensino que frequentam. A rede de transporte público é composta por vários tipos de serviço:

- **MUV** – Linhas pertencentes à concessão do serviço público de transporte municipal de passageiros;

Designação	Origem	Destino	Classificação	Nº da Linha	Operador
COMV» RIO DE LOBA	COMV	Rio de Loba	Linha concelhia	1	Empresa Berrelhas de Camionagem, Ld ^a .
COMV » PÓVOA MEDRONHOSA	COMV	Póvoa da Medronhosa	Linha concelhia	2	Empresa Berrelhas de Camionagem, Ld ^a .
COMV » ESCULCA / TRAVASSÓS CIMA	COMV	Travassós de Cima	Linha concelhia	3	Empresa Berrelhas de Camionagem, Ld ^a .
COMV » ORGENS / STO. ESTEVÃO	COMV	Santo Estevão	Linha concelhia	4	Empresa Berrelhas de Camionagem, Ld ^a .
COMV » MOURE DE MADALENA	COMV	Moure de Madalena	Linha concelhia	5	Empresa Berrelhas de Camionagem, Ld ^a .
COMV » MOURE DE CARVALHAL	COMV	Moure de Carvalhal	Linha concelhia	6	Empresa Berrelhas de Camionagem, Ld ^a .
COMV » MUNDÃO / CAVERNÃES	COMV	Cavernães	Linha concelhia	7	Empresa Berrelhas de Camionagem, Ld ^a .
COMV » RANHADOS / VISO SUL	COMV	Viso Sul	Linha concelhia	8	Empresa Berrelhas de Camionagem, Ld ^a .
COMV » FRAGOSELA	COMV	Fragosela	Linha concelhia	9	Empresa Berrelhas de Camionagem, Ld ^a .
COMV » VILA CHÃ DE SÁ	COMV	Vila Chã de Sá	Linha concelhia	10	Empresa Berrelhas de Camionagem, Ld ^a .
COMV » COIMBRÕES	COMV	Coimbrões	Linha concelhia	11	Empresa Berrelhas de Camionagem, Ld ^a .
COMV » OLIVEIRA BARREIROS	COMV	Oliveira de Barreiros	Linha concelhia	12	Empresa Berrelhas de Camionagem, Ld ^a .
COMV » VILA CHÃ SÁ (VIA REPESES)	COMV	Vila Chã de Sá (via Repeses)	Linha concelhia	13	Empresa Berrelhas de Camionagem, Ld ^a .
COMV » FIGUEIRÓ (VIA COUTO CIMA)	COMV	Figueiró	Linha concelhia	14	Empresa Berrelhas de Camionagem, Ld ^a .
HOSPITAL » QUEIRELA	Interface Hospital	Queirela	Linha concelhia	15	Empresa Berrelhas de Camionagem, Ld ^a .
HOSPITAL » LUSTOSA / PIAGET	Interface Hospital	Lustosa	Linha concelhia	16	Empresa Berrelhas de Camionagem, Ld ^a .
COMV » B.NORAD (VIA FULGOSA/BIGAS)	COMV	Bigas	Linha concelhia	17	Empresa Berrelhas de Camionagem, Ld ^a .

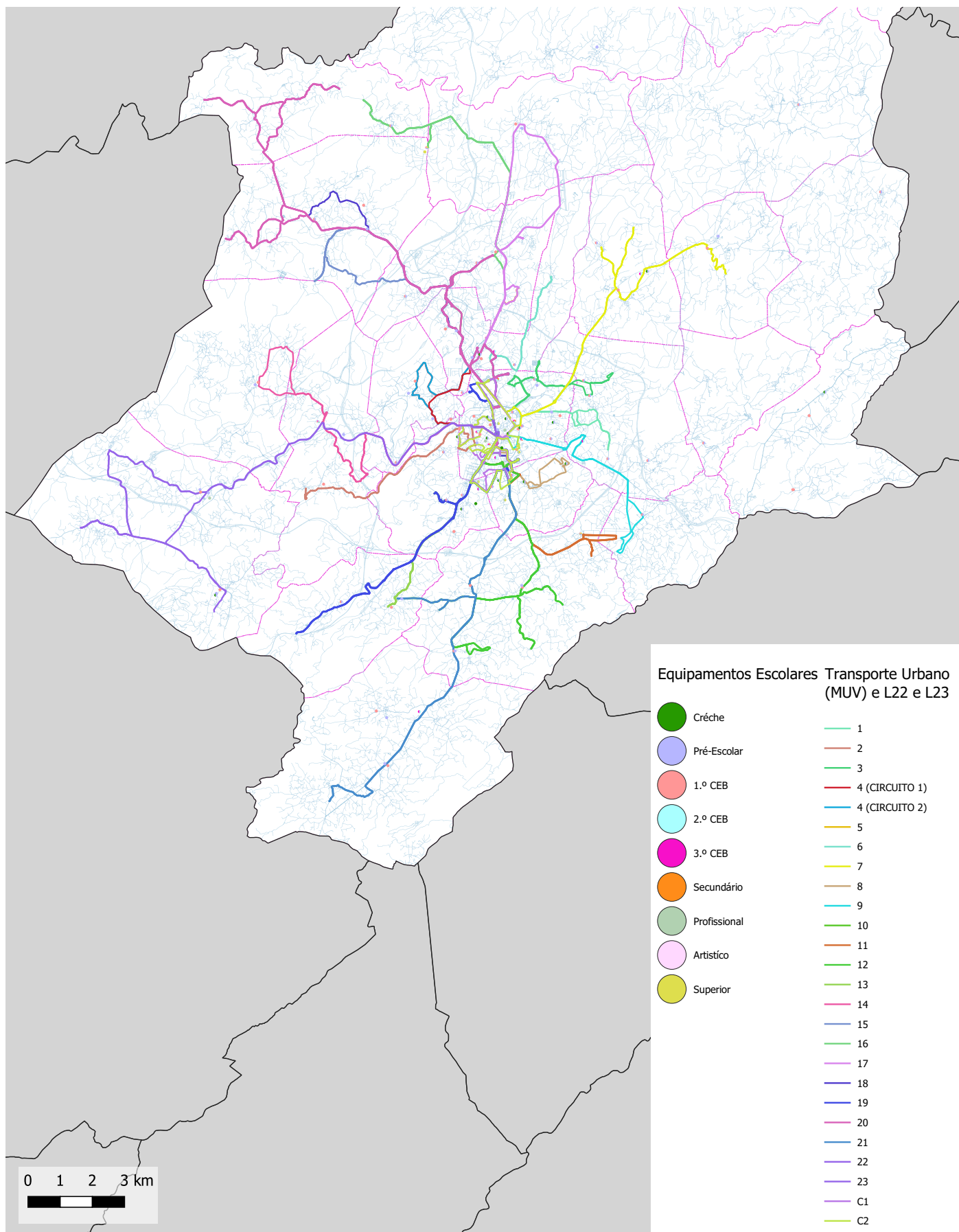


Designação	Origem	Destino	Classificação	Nº da Linha	Operador
HOSPITAL » OLIVEIRA DE CIMA	Interface do Hospital	Oliveira de Cima	Linha concelhia	18	Empresa Berrelhas de Camionagem, Ld ^a .
AGUIEIRA » FAIL (VIA HOSPITAL)	Bairro da Agueira	Fail	Linha concelhia	19	Empresa Berrelhas de Camionagem, Ld ^a .
HOSPITAL » RIBAFEITA (VIA SILG BOD)	Interface do Hospital	Ribafeita	Linha concelhia	20	Empresa Berrelhas de Camionagem, Ld ^a .
COMV » CASAL MEÃO (VIA SILGUEIROS)	COMV	Casal Meão	Linha concelhia	21	Empresa Berrelhas de Camionagem, Ld ^a .
Circuito urbano C1	Interface do Hospital	Interface do Hospital	Circuito C1	C1	Empresa Berrelhas de Camionagem, Ld ^a .
Circuito urbano C2	Interface do Hospital	Interface do Hospital	Circuito C2	C2	Empresa Berrelhas de Camionagem, Ld ^a .
Linha violeta (centro histórico)	COMV	COMV	Linha centro histórico	LCH	Empresa Berrelhas de Camionagem, Ld ^a .

COMV – Centro para as operações da mobilidade de Viseu (centro coordenador de transportes).

- **Linhas municipais 22 e 23** – Linhas municipais de ligação da cidade de Viseu às localidades de Boa Aldeia, Farminhão e Torredeita;

Designação	Origem	Destino	Classificação	Cod. Car Operador	Operador
COMV » Farminhão	COMV	Farminhão	Linha municipal	Linha 22	Empresa Berrelhas de Camionagem, Ld ^a .
COMV » Boa Aldeia	COMV	Linha 22	Linha municipal	Linha 23	Empresa Berrelhas de Camionagem, Ld ^a .





- **Outras linhas municipais “não MUV”** – Linhas com percurso desenvolvido integralmente na área geográfica do concelho de Viseu, não pertencentes à concessão do MUV;

Designação	Origem	Destino	Classificação	Cod. Car Operador	Operador
Corvos - Viseu	Corvos	Viseu	Municipal	1108	Empresa Berrelhas de Camionagem, Ld ^a .
Vila Corça - Viseu	Vila Corça	Viseu	Municipal	1107	Empresa Berrelhas de Camionagem, Ld ^a .
Vinhal - Viseu	Casal de Jusão	Viseu	Municipal	4601	Marques
Barreiros - Viseu	Barreiros	Viseu	Municipal	4361, 2902	Transdev
Bertelhe - Viseu	Bertelhe	Viseu	Municipal	2151	Transdev
Calde (Paraduça) - Viseu	Calde	Viseu	Municipal	2090	Transdev
Figueiró - Viseu	Figueiró	Viseu	Municipal	2210	Transdev
Sanguinhedo Maças - Viseu	Sanguinhedo Maças	Viseu	Municipal	2200	Transdev
Torredeita - Viseu	Torredeita	Viseu	Municipal	6	USAB – União do Sátão

Para além destas carreiras, existem carreiras base intermunicipais com carreiras parciais municipais que se desenvolvem integralmente dentro do nosso concelho.

- **Linhas intermunicipais e inter-regionais** – Linhas com percursos com parte do seu percurso pertencente ao território de Viseu, que atravessam mais do que um concelho e que não pertencem à concessão do MUV.

Designação	Origem	Destino	Classificação	Cod. Car Operador	Operador
Beijós - Viseu	Beijós	Viseu	Intermunicipal	1118	Empresa Berrelhas de Camionagem, Ld ^a .
Carregal - Viseu	Carregal	Viseu	Intermunicipal	1113	Empresa Berrelhas de Camionagem, Ld ^a .
Douro Calvo - Viseu	Douro Calvo	Viseu	Intermunicipal	1111	Empresa Berrelhas de Camionagem, Ld ^a .
Guarda - Viseu	Fornos	Viseu	Inter-regional	1141	Empresa Berrelhas de Camionagem, Ld ^a .
Mangualde - Viseu	Mangualde	Viseu	Intermunicipal	1105	Empresa Berrelhas de Camionagem, Ld ^a .
Penalva - Viseu (S. Cristóvão)	Penalva	Viseu	Intermunicipal	1101	Empresa Berrelhas de Camionagem, Ld ^a .
Penalva - Viseu (Corga)	Penalva	Viseu	Intermunicipal	1102	Empresa Berrelhas de Camionagem, Ld ^a .



Designação	Origem	Destino	Classificação	14Cod. Car Operador	Operador
Mangualde - Viseu (Por Coimbrões)	Aldeia de Carvalho	Viseu	Intermunicipal	5542	Marques
Mangualde - Viseu (Por Póvoa dos Sobrinhos)	Mangual- de	Viseu	Intermunicipal	5023	Marques
Nelas - Viseu	Nelas	Viseu	Inter-regional	5063	Marques
Seia - Viseu	Viseu	Nelas	Intermunicipal	552	Marques
Vinhal - Viseu	Viseu	Vinhal	Intermunicipal	4601	Marques
Coimbra - Viseu	Viseu	Tondela	Intermunicipal	7527	RBL
Barreiro - Viseu	S. Pedro do Sul	Viseu	Intermunicipal	2290	TDI
S. Pedro Sul - Viseu	S. Pedro do Sul	Viseu	Intermunicipal	2371	TDI
Vila Nova Paiva - Viseu	Vila Nova de Paiva	Viseu	Intermunicipal	4576, 2902	TDI
Viseu - Castro Daire	Viseu	Castro Daire	Intermunicipal	2021	TDI
Viseu - Ribeiradio	Viseu	Oliveira de Frades	Intermunicipal	2370	TDI
Viseu - Ribeiradio (p/EN16)	Viseu	Vouzela	Intermunicipal	2372	TDI
Caparrosa-Viseu	Caparrosa	Viseu	Intermunicipal	1	USAB
Caparrosa-Viseu(p/ Várzea)	Caparrosa	Viseu	Intermunicipal	4	USAB
Caparrosa-Viseu (via Magarelas)	Viseu	Caparrosa	Intermunicipal	22	USAB
Caparrosa-Viseu (via Vila Nova)	Caparrosa	Viseu	Intermunicipal	23	USAB
Fial-Viseu	Fial	Viseu	Intermunicipal	2	USAB
Paranho-Viseu	Paranho	Viseu	Intermunicipal	3	USAB
Penedono-Viseu	Penedono	Viseu	Intermunicipal	12	USAB
Penedono-Viseu (por Sernancelhe)	Penedono	Viseu	Intermunicipal	15	USAB
Queiriga-Viseu	Sátão	Viseu	Intermunicipal	10	USAB
Sátão-Viseu (por Bassim)	Sátão	Viseu	Intermunicipal	7	USAB
Sátão-Viseu (por Figueiredo)	Sátão	Viseu	Intermunicipal	9	USAB
Sátão-Viseu (por Bassim)	Sátão	Viseu	Intermunicipal	7	USAB
Viseu-Sátão (via Barraca)	Sátão	Viseu	Intermunicipal	25	USAB
Viseu-Vouzela	Viseu	Loumão	Intermunicipal	14	USAB



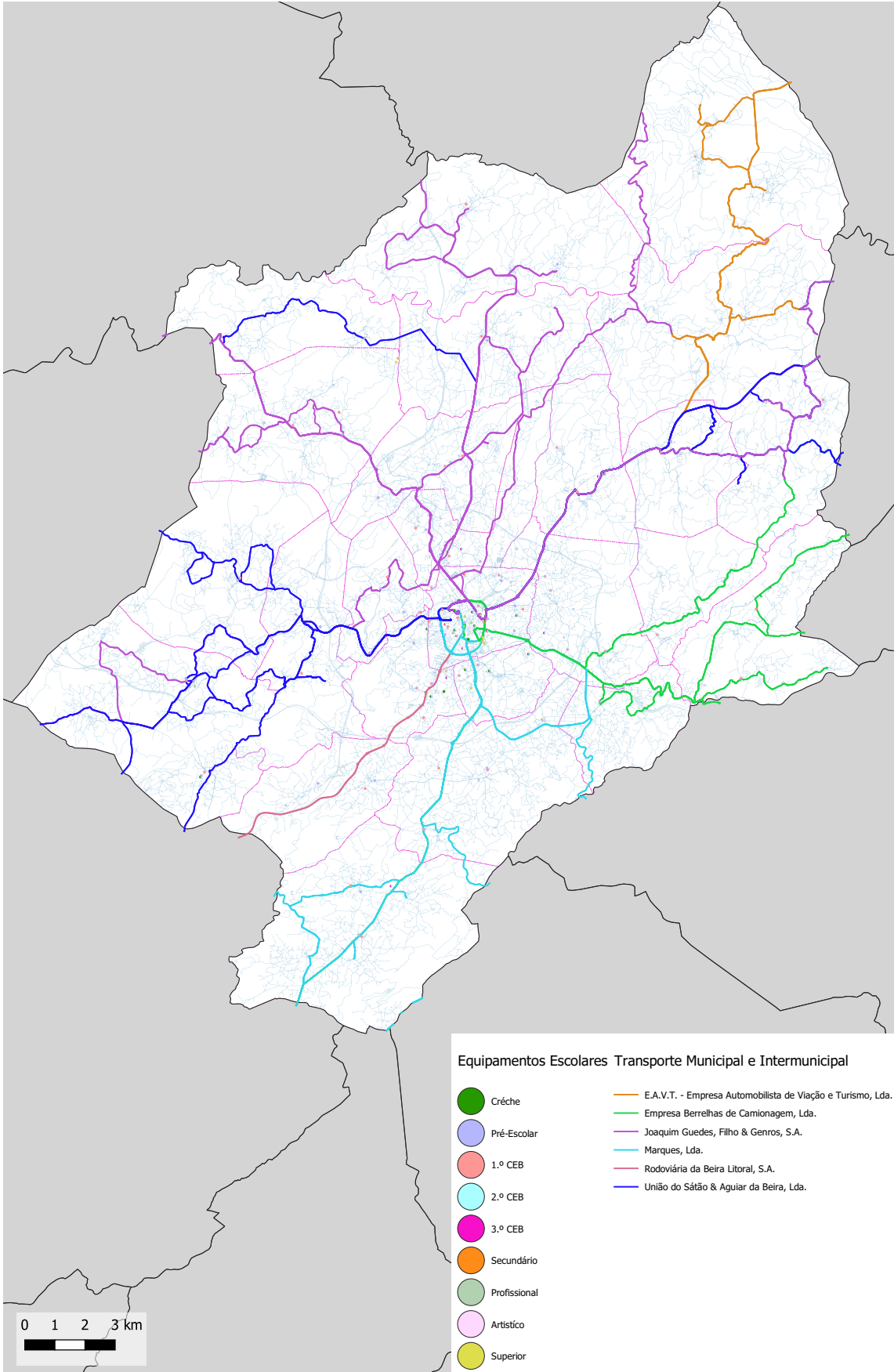
De acordo com o Artigo 7.º do RJSPTP, aprovado pela Lei 52/2015 de 09 de Junho de 2015, que estipula que as comunidades intermunicipais são as autoridades de transportes competentes quanto aos serviços públicos de transporte de passageiros intermunicipais que se desenvolvam integral ou maioritariamente na respetiva área geográfica, a Comunidade Intermunicipal Viseu Dão Lafões é a Autoridade de transporte das linhas intermunicipais indicadas anteriormente.

No que toca às linhas municipais “não MUV”, embora o percurso destas linhas se desenvolva integralmente na área geográfica do concelho de Viseu, o Município decidiu delegar a competência destas linhas na Autoridade de transportes – CIM-VDL (Comunidade Intermunicipal Viseu Dão Lafões), através do contrato de delegação de competências relacionadas com sistema de mobilidade e serviço público de transporte de passageiros que assinou no dia 18 de julho de 2017.

Em relação aos serviços de transporte municipal do MUV e das linhas 22 e 23, a Autoridade de transportes competente é o Município de Viseu.

Assim, enquanto entidade com “competências de autoridade de transportes dos serviços do MUV e das Linhas 22 e 23”, o Município de Viseu tem disponíveis a página da internet www.muv.pt, uma plataforma Web e uma App de consulta, onde é possível conhecer a rede de transportes coletivos de passageiros, planear viagens, receber informação em tempo real e efetuar o carregamento dos títulos de transporte.

No sítio da internet de cada um dos operadores da região é também possível consultar os horários da rede de transportes não pertencente ao MUV. Para mais informações relativamente aos serviços de transporte das linhas intermunicipais e municipais “não MUV” devem ser consultados diretamente os operadores.





7. Caracterização dos circuitos especiais escolares para 2023/2024

Tendo por base a necessidade de garantir o transporte de todos os alunos que não possuem oferta de transporte em carreira regular, o Município contratualiza anualmente serviços de transporte escolar especiais através de circuitos pré identificados. A elaboração destes circuitos foi feita com base num levantamento das necessidades de transporte identificadas e comunicadas pelos Agrupamentos de Escolas e Escolas Secundárias para o ano letivo 2023/2024.

Estes circuitos são um tipo de transporte flexível, quer pelo período específico em que operam, quer pela flexibilidade nas paragens que efetuam ou no tipo de passageiros que transportam. Assim, para o ano letivo de 2023/2024, o Município identificou os seguintes circuitos especiais escolares que operarão durante todo o ano letivo.

Lote N.º	Lote - Descrição
Lote 1	CIRCUITO ESPECIAL TRANSPORTE DOS ALUNOS DO 1º CICLO PARA O 1º CEB DE BIGAS e ALUNOS DO PRÉ-ESCOLAR PARA O J.I. DE LORDOSA
Lote 2	CIRCUITO ESPECIAL TRANSPORTE DOS ALUNOS DO 1º CICLO PARA O 1º CEB DE OLIVEIRA DE BAIXO e J. de INFÂNCIA e SALA DE TRAVANCA DE BODIOSA
Lote 3	CIRCUITO ESPECIAL TRANSPORTE DOS ALUNOS DO PRÉ-ESCOLAR PARA O J.I. DE VÁRZEA DE CALDE E DO 1º CICLO PARA O 1º CEB DE CALDE
Lote 4	CIRCUITO ESPECIAL TRANSPORTE DOS ALUNOS DO 1º CICLO PARA O 1º CEB DE CALDE
Lote 5	CIRCUITO ESPECIAL TRANSPORTE DOS ALUNOS DO 1º CICLO PARA O 1º CEB DE LUSTOSA
Lote 6	CIRCUITO ESPECIAL TRANSPORTE DOS ALUNOS DO 1º CICLO PARA O 1º CEB VILA NOVA DO CAMPO E 1º CEB DO CAMPO
Lote 7	CIRCUITO ESPECIAL TRANSPORTE DOS ALUNOS DO PRÉ-ESCOLAR E 1º CICLO PARA O J.I. DE FIGUEIRÓ E 1º CEB DE PORTELA
Lote 8	CIRCUITO ESPECIAL TRANSPORTE DOS ALUNOS DO PRÉ-ESCOLAR e 1º CICLO PARA O J.I. E 1º CEB DE TORREDEITA
Lote 9	CIRCUITO ESPECIAL TRANSPORTE DOS ALUNOS DO PRÉ-ESCOLAR E 1º CICLO PARA O J.I. E 1º CEB DE TONDELINHA DE ORGENS
Lote 10	CIRCUITO ESPECIAL TRANSPORTE DOS ALUNOS DOS 2º e 3º CICLOS PARA A EB.2,3 D, DUARTE – VIL DE SOITO
Lote 11	CIRCUITO ESPECIAL TRANSPORTE DOS ALUNOS do 1º Ciclo para o 1º CEB de COUTO DE CIMA
Lote 12	CIRCUITO ESPECIAL TRANSPORTE DE ALUNOS DO PRÉ-ESCOLAR E 1º CEB PARA O JI E 1º CEB de FARMINHÃO
Lote 13	CIRCUITO ESPECIAL TRANSPORTE DOS ALUNOS DO PRÉ-ESCOLAR E 1º CEB PARA EB DE TRAVASSÓS DE CIMA
Lote 14	CIRCUITO ESPECIAL TRANSPORTE DOS ALUNOS DO PRÉ-ESCOLAR e 1º CEB PARA O J.I. DE SANGUINHEDA DE COTA E 1º CEB DE SANGUINHEDA DE COTA TRANSPORTE DE ALUNOS DO SECUNDÁRIO E DA EB23 DO MUNDÃO A PARTIR DO CRUAZAMENTO DE CEPÕES PARA A FREGUESIA DE COTA
Lote 15	CIRCUITO ESPECIAL TRANSPORTE DOS ALUNOS DO 1º CICLO PARA O 1º CEB DE CAVERNÃES e JI DE CAVERNÃES TRANSPORTE DE ALUNOS DA EB23 DO MUNDÃO PARA A FREGUESIA DE CAVERNÃES
Lote 16	CIRCUITO ESPECIAL TRANSPORTE DOS ALUNOS DO PRÉ-ESCOLAR e 1º CICLO PARA O J.I. E 1º CEB DE CEPÕES
Lote 17	CIRCUITO ESPECIAL TRANSPORTE DOS ALUNOS DO PRÉ-ESCOLAR E 1º CICLO PARA O J.I. DE CASAL ESPORÃO E 1º CICLO DE CASAL ESPORÃO



Lote N.º	Lote - Descrição
Lote 18	CIRCUITO ESPECIAL TRANSPORTE DOS ALUNOS DO 1º CICLO PARA O 1º CEB DE VILA CHÃ DE SÁ
Lote 19	CIRCUITO ESPECIAL TRANSPORTE DOS ALUNOS DO PRÉ-ESCOLAR E 1º CICLO PARA O J. INFÂNCIA e 1º CEB DE LOUREIRO DE SILGUEIROS e do 2º e 3º CICLOS PARA EB 2,3 D.LUIS LOUREIRO
Lote 20	CIRCUITO ESPECIAL TRANSPORTE DOS ALUNOS DO PRÉ-ESCOLAR E 1º CICLO PARA O J. INFÂNCIA e 1º CEB DE S. JOÃO DE LOUROSA
Lote 21	CIRCUITO ESPECIAL TRANSPORTE DOS ALUNOS DO 1º CICLO PARA O 1º CEB DE POVOLIDE
Lote 22	CIRCUITO ESPECIAL TRANSPORTE DOS ALUNOS DO PRÉ-ESCOLAR E 1º CICLO PARA O J.I. DE PINHEIRO E 1º CEB DE PINHEIRO
Lote 23	CIRCUITO ESPECIAL TRANSPORTE DOS ALUNOS DE NELAS E CEPÕES DO 2º e 3º CICLOS PARA E.S.VIRIATO
Lote 24	CIRCUITO ESPECIAL TRANSPORTE DOS ALUNOS DO 2º e 3º CICLOS VIRIATO PARA PARAGEM DE AUTOCARRO RIBAFEITA



8. Caracterização do transporte especial adaptado para 2023/2024

Tendo por base a necessidade de garantir o transporte dos alunos com necessidades educativas, de inclusão, e com dificuldade de locomoção, o Município, tendo por fundamento a especificidade e as particularidades desta modalidade de transporte, concretamente a diversidade de horários, estabeleceu protocolos com os Agrupamentos de Escolas e com as Escolas Secundárias por forma a estas entidades contratarem diretamente estes serviços.

9. Distribuição de alunos transportados por operadores de transporte público regular no ano letivo

Este capítulo serve para fazer uma análise da distribuição dos alunos por operador. Nesse sentido, importa referir que os estudantes têm a possibilidade de escolher o serviço de transportes que melhor corresponde às suas necessidades de transporte. Se o aluno preencher os requisitos necessários no acesso ao Transporte Escolar, a Autarquia corresponderá subsidiando o transporte que garante melhores condições.

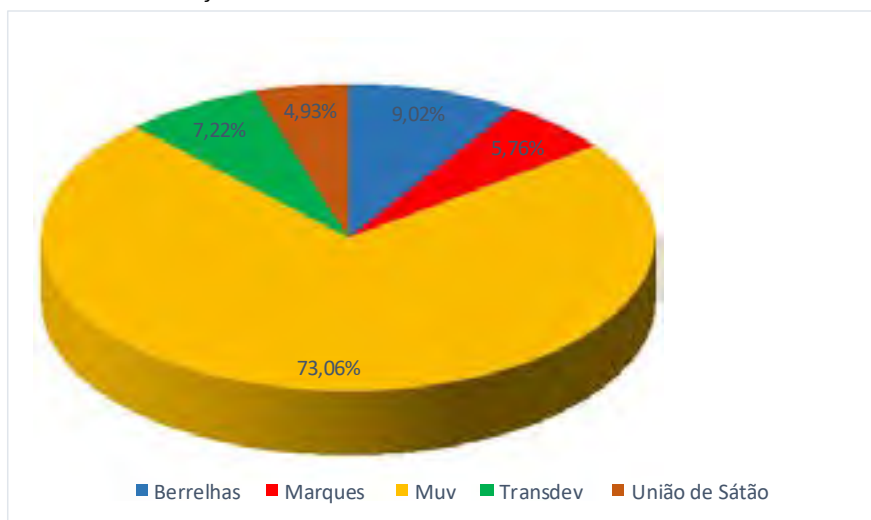


Gráfico 1 – Distribuição dos alunos do 1.º, 2.º, 3.º ciclos e ensino secundário que beneficiaram de Transporte Escolar em carreira regular, por operador de transporte.

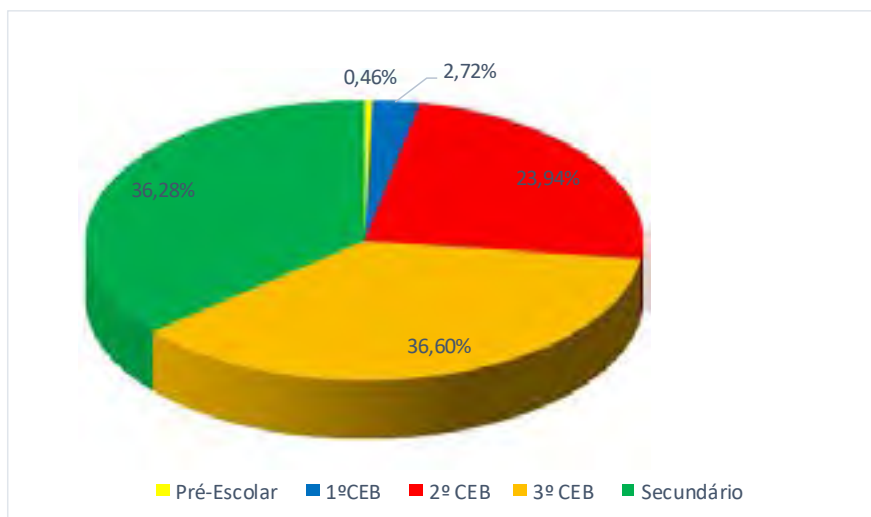


Gráfico 2 - Distribuição dos alunos que beneficiaram de Transporte Escolar em carreira regular, por nível de ensino



10. Lista de carreiras de transporte público regular que servem cada escola do concelho

Na tabela seguinte apresenta-se a lista de carreiras que servem as paragens mais próximas de cada uma das escolas do concelho. Esta informação não invalida que na chegada a Viseu os alunos possam viajar até a o COMV – local de onde partem e chegam todas as carreiras de transporte público regular – e efetuar o transbordo para outra carreira que os transporte até à paragem da escola que frequentam.

Agrupamento escolar	Estabelecimento de ensino	Freguesia	Paragem mais próxima de TP regular	Carreiras de TP	Operador
AGRUPAMENTO DE ESCOLAS DE VISEU NORTE	Escola Básica de Calde	Calde	Av. Amoreiras	Paraduça-Viseu (2090); Viseu-Lamego (Por Castro Daire) (2021)	Transdev
	J.I. de Várzea de Calde	Calde	Rua Principal	Paraduça-Viseu (2090); Viseu-Lamego (Por Castro Daire) (2021)	Transdev
	Escola Básica de Lustosa	Ribafeita	Rua Principal	MUV 16; Viseu – Vouzela (14); S. Pedro do Sul – Viseu (2140)	MUV; União do Sátão
	Escola Básica de Bigas	Lordosa	EN 2	MUV 17; Sanguinhedo de Maçãs-Viseu (2200); Paraduça- Viseu (9); Viseu-Lamego (Por Castro Daire) (2021)	MUV; Transdev
	Jardim-de-infância de Lordosa	Lordosa	EN 2, Estrada Municipal	MUV 17; Sanguinhedo de Maçãs-Viseu (20); Paraduça- Viseu (2090); Viseu-Lamego (Por Castro Daire) (2021)	MUV; Transdev
	Escola Básica de Travanca	Bodiosa	Av. Principal	MUV 18; S. Pedro do Sul-Viseu (2080), Viseu-Ribeiradio (2370), S. Pedro do Sul-Viseu (2140)	MUV; Transdev
	Jardim de Infância de Travanca de Bodiosa	Bodiosa	EN 16 e Av. Principal	MUV 18; MUV 20, S. Pedro do Sul-Viseu (2080); Viseu- Lamego (Por Castro Daire) (2021), Viseu-Ribeiradio (2370), Viseu-Ribeiradio (P/ N16) (2372), S. Pedro do Sul-Viseu (2140), S. Pedro do Sul-Viseu (2140)	MUV; Transdev
	Escola Básica de Oliveira de Baixo	Bodiosa	EN 16	MUV 18; MUV 20, S. Pedro do Sul-Viseu (2080); Viseu- Lamego (Por Castro Daire) (2021), Viseu-Ribeiradio (2370), Viseu-Ribeiradio (P/ N16) (2372), S. Pedro do Sul-Viseu (2140), S. Pedro do Sul-Viseu (2140)	MUV; Transdev
	Escola Básica de Moselos	Campo	Rua Martir São Sebastião	MUV 15; MUV 18; MUV 20, S. Pedro do Sul-Viseu (2080); Viseu-Lamego (Por Castro Daire) (2021), Viseu-Ribeiradio (2370), Viseu-Ribeiradio (P/ N16) (2372), S. Pedro do Sul- Viseu (2140), S. Pedro do Sul-Viseu (2140)	MUV; Transdev
	Escola Básica do Campo	Campo	Rua Adelino Nunes	MUV 16	MUV
	Escola Básica de Vila Nova do Campo	Campo	Avenida da Liberdade	MUV 16, S. Pedro do Sul-Viseu (2080)	MUV
	Escola Básica de Pascoal	Abraveses	Rua Nossa Senhora de Fátima	MUV 15, 16, 18 e 20	MUV; Transdev
	Jardim de Infância de Pascoal	Abraveses	Av. Manuel Loureiro	MUV 15, 16, 18 e 20	MUV
	Jardim de Infância de Abraveses	Abraveses	Av. Tenente Coronel Silva Simões	MUV 5, 15, 16, 17, 18 e 20 S. Pedro do Sul-Viseu (2140), Viseu-Lamego (P/ CastroDaire) (2021), Calde-Viseu (2091)	MUV



Agrupamento escolar	Estabelecimento de ensino	Freguesia	Paragem mais próxima de TP regular	Carreiras de TP	Operador
AGRUPAMENTO DE ESCOLAS DE VISEU NORTE	Escola Básica de Abraveses	Abraveses	Rua Aquilino Ribeiro	MUV 5, 15, 16, 17e 20	Transdev; MUV
	Escola EB 2/3 Dr. Azere-do Perdigão	Abraveses	Rua Armando de Jesus Costa	MUV 6, 15, 16,18 e 20	MUV
	Escola Básica de Póvoa de Abraveses	Abraveses	Rua Armando de Jesus Costa	MUV 6	MUV
	Escola Básica professor Rolando de Oliveira (Santo Estevão)	Abraveses	Rua de Santo Estevão	Figueiró- Viseu (2210); MUV 4	Transdev; MUV
	Escola Básica de Couto de Cima	Coutos de Viseu	Av. 1318 "Fieis de Deus"; Av. N. Sra. de Lourdes	Viseu- Vouzela (14); MUV 14	Transdev; MUV
	Escola Básica D. Duarte	S. Cipriano e Vil de Souto	EN 337 e EN 337-1	Caparrosa-Viseu (Via Vila Nova) (23); Caparrosa - Viseu (Várzea) (4), Caparrosa-Viseu (1); Linha 22; Linha 23; Viseu - Vouzela (14); MUV 14, Paranho-Viseu (21)	MUV; Transdev; União do Sátão
	Jardim de Infância de Figueiró	S. Cipriano e Vil de Souto	Rua Nossa Senhora da Conceição	Caparrosa-Viseu (Via Vila Nova) (23); Caparrosa - Viseu (Várzea) (4), Caparrosa-Viseu (1); Linha 22; Linha 23; Viseu - Vouzela (14); MUV 14, Fial-Viseu (2), Paranho-Viseu (21)	MUV; Transdev; União do Sátão
	Escola Básica de Tondelinha	Orgens	EN 337-1	Caparrosa-Viseu (Via Vila Nova) (23); Caparrosa - Viseu (Várzea) (4), Caparrosa-Viseu (1); Linha 22; Linha 23; Viseu - Vouzela (14); MUV 14, Fial-Viseu (2), Paranho-Viseu (21)	MUV; Transdev; União do Sátão
	Escola Básica da Portela	S. Cipriano e Vil de Souto	Rua Prof. José Miguel e Rua Principal	Fial-Viseu (2); Torredeita-Viseu (6); MUV 2	MUV; Transdev; União do Sátão
	Escola Básica de Torredeita	União de freguesias de Farminhão e Torredeita	EN 337; Rua Senhora do Padrão	Caparrosa-Viseu (Via Vila Nova) (23); Caparrosa - Viseu (Várzea) (4), Caparrosa-Viseu (1); Fial-Viseu (2), Paranho- Viseu (21) Torredeita-Viseu (6); Linha 22 e 23	Berrelhas, União do Sátão
	Jardim de Infância e Escola Básica de Farminhão	União de freguesias de Farminhão e Torredeita	EN 337	Fial-Viseu (2); Linha 22; Linha 23	Berrelhas, União do Sátão
AGRUPAMENTO DE ESCOLAS DE MUNDÃO	Escola Básica de Sanguinhedo de Côta	Côta	Rua Vila; Rua Principal	Lamosa-Viseu (4576)	Transdev
	Escola Básica de Cepões	Barreiros e Cepões	EM 575	Barreiros-Vise (4361)	Transdev
	Escola Básica de Casal Esporão	S. Pedro de France	EM 585	Ponte do Abáde-Viseu (17); Sátão-Viseu (Via Barraca) (25), Sátão-Viseu (Por Figueiredo) (9)	União do Sátão
	Jardim de Infância de Cavernães	Cavernães	Rua Principal	Lamosa-Viseu (4576), Ponte do Abáde-Viseu (17); Sátão- Viseu (Via Barraca) (25), Sátão-Viseu (Por Figueiredo) (9), Barreiros-Vise (4361), Queiriga-Viseu (10)	
	Escola Básica de Cavernães	Cavernães	Rua Escola	Linha MUV 7; Sátão- Viseu (Estação) (7), Sátão-Viseu (Por Figueiredo)	



Agrupamento escolar	Estabelecimento de ensino	Freguesia	Paragem mais próxima de TP regular	Carreiras de TP	Operador
AGRUPAMENTO DE ESCOLAS DE MUNDÃO	Escola Básica N.º 1 do Mundão	Mundão	Rua Principal	Linha MUV 7; Penedono-Viseu (Por Aguiar da Beira) (11); Penedono-Viseu (Por Sernancelhe) (15); Penedono-Viseu (12); Lamosa-Viseu (4576); Vila Nova de Paiva-Viseu (5937); Sátão-Viseu (Estação) (7); Ponte do Abade-Viseu (17); Ponte do Abade-Viseu (17); Sátão-Viseu (Via Barraca) (25), Sátão-Viseu (Por Figueiredo) (9), Barreiros-Viseu (4361), Queiriga-Viseu (10)	MUV; Transdev; União do Sátão
	Escola Básica N.º 2 do Mundão	Mundão	Rua Principal	Linha MUV 7	MUV
	Escola EB 2,3 do Mundão	Mundão	Rua Biquinha	Linha MUV 7; Penedono-Viseu (Por Aguiar da Beira) (11); Penedono-Viseu (Por Sernancelhe) (15); Penedono-Viseu (12); Lamosa-Viseu (4576); Vila Nova de Paiva-Viseu (5937); Sátão-Viseu (Estação) (7); Ponte do Abade-Viseu (17); Ponte do Abade-Viseu (17); Sátão-Viseu (Via Barraca) (25), Sátão-Viseu (Por Figueiredo) (9), Barreiros-Viseu (4361), Queiriga-Viseu (10)	MUV; Transdev; União do Sátão
	Escola Básica de Travassós de Cima	Rio de Loba	Rua Escola	Linha MUV 3	MUV
AGRUPAMENTO DE ESCOLAS DO VISO	Escola Básica de Povolide	Povolide	Av. 11 de Junho	Douro Calvo – Viseu (1111)	
	Escola Básica de Nesperido	Povolide	Rua Escola	Vila Corça-Viseu (por Fragosela de Baixo) (1107)	Berrelhas
	Escola Básica de Santos Evos	Santos Evos	Rua Sra. da Paz e EM 585	Corvos-Viseu (estação) (1108); Penalva do Castelo – Viseu (Por S. Cristóvão) (1101)	Berrelhas
	Escola Básica de Barbeita	Rio de Loba	Rua Principal	Corvos-Viseu (estação) (1108); Penalva do Castelo – Viseu (Por S. Cristóvão) (1101)	Berrelhas
	Escola Básica de Fragosela de Cima	Fragosela	Av. Liberdade	MUV 9; Vila Corça-Viseu (por Fragosela de Baixo) (1107)	MUV; Berrelhas
	Escola Básica de Póvoa de Sobrinhos	Rio de Loba	EN 16; Rua N. senhora de Fátima	MUV 1; Linha MUV 9; Douro Calvo – Viseu (1111); Corvos-Viseu (estação) (1108); Penalva do Castelo – Viseu (Por S. Cristóvão) (1101); Mangualde-Viseu (1105); Penalva do Castelo – Viseu (Por Corga) (1102); Guarda-Viseu (1141); Vila Corça-Viseu (1107)	MUV; Berrelhas
	Escola EB 2,3 do Viso	Rio de Loba	Av. da Escola Básica; EN 16	MUV 9; Douro Calvo – Viseu (1111); Corvos-Viseu (estação) (1108); Penalva do Castelo – Viseu (Por S. Cristóvão) (1101); Mangualde-Viseu (1105); Penalva do Castelo – Viseu (Por Corga) (1102); Guarda-Viseu (1141); Vila Corça-Viseu (1107)	MUV; Berrelhas
Escola Básica de Santa Eugénia	Viseu	Rua Pedro Álvares Cabral	MUV 9; Douro Calvo – Viseu (1111); Corvos-Viseu (estação) (1108); Penalva do Castelo – Viseu (Por S. Cristóvão) (1101); Mangualde-Viseu (1105); Penalva do Castelo – Viseu (Por Corga) (1102); Guarda-Viseu (1141); Vila Corça-Viseu (1107)	MUV; Berrelhas	



Agrupamento escolar	Estabelecimento de ensino	Freguesia	Paragem mais próxima de TP regular	Carreiras de TP	Operador
AGRUPAMENTO DE ESCOLAS DO VISO	Escola Básica de Gumirães	Viseu	Rua António Augusto Ferreira	MUV 1	MUV
	Jardim de Infância de Gumirães	Viseu	Rua António Augusto Ferreira	MUV 1	MUV
	Escola Básica Mestre Arnaldo Malho	Rio de Loba	Rua Santo António	Linha MUV3	MUV
AGRUPAMENTO DE ESCOLAS GRÃO VASCO	Escola Básica Grão Vasco	Viseu	Av. 25 de Abril e Rua Alexandre Herculano	MUV 1, 2, 3, 4, 5, 6, 7, 8, 9, 10, 11, 12, 13, 14, 15, 16, 17, 18, 19, 20, 21, Linha 22, Linha 23, Mangualde-Viseu (1105), Vinhal-Viseu (4601), Nelas-Viseu (5063), Mangualde-Viseu (por Coimbra) (5542), Beijós-Viseu (1118), Carregal do Sal-Viseu (1113), Coimbra-Viseu (7527), Seia-Viseu (552)	MUV, Berrelhas, Marques
	Escola Básica de S. Miguel	Viseu	Capitão Silva Pereira e Santa Cristina	MUV 1, 3, 5, 6, 7, 17, C1, C2; Mangualde-Viseu (por Coimbra) (5542), Queiriga-Viseu (10), Vila Nova de Paiva-Viseu (2902), Sátão-Viseu (Via Barraca) (25), Sátão-Viseu (Por Figueiredo) (9), Sátão-Viseu (estação) (7), Lamosa-Viseu (4576), Penedono-Viseu (12), Penedono-Viseu (Por Aguiar da Beira) (27), Penedono-Viseu (Por Sernancelhe) (15), Ponte do Abade-Viseu (17), Barreiros-Viseu (4361)	MUV
	Escola Básica da Ribeira	Viseu	Av. Emídio Navarro	MUV 3, 5, 6, 7, 17, C1, C2 Mangualde-Viseu (por Coimbra) (5542), Queiriga-Viseu (10), Vila Nova de Paiva-Viseu (2902), Sátão-Viseu (Via Barraca) (25), Sátão-Viseu (Por Figueiredo) (9), Sátão-Viseu (estação) (7), Lamosa-Viseu (4576), Penedono-Viseu (12), Penedono-Viseu (Por Aguiar da Beira) (27), Penedono-Viseu (Por Sernancelhe) (15), Ponte do Abade-Viseu (17), Barreiros-Viseu (4361)	MUV; Transdev; União do Sátão; Marques
	Escola Básica de Santiago	Viseu	Av. Nova Santiago	MUV 3	MUV
	Escola Básica da Avenida	Viseu	COMV e Av. Emídio Navarro	*	
	Escola Básica Maria Cecília Correia	Viseu	Av. Almirante Afonso Cerqueira e Rua Nossa Senhora de Fátima	MUV C1 e C2, 2, 14, Caparrosa-Viseu (Via Vila Nova) (23); Caparrosa - Viseu (Várzea) (4), Caparrosa-Viseu (1); Linha 22; Linha 23; Viseu - Vouzela (14); Fial-Viseu (2), Paranho-Viseu (21)	
	Escola Básica do Bairro Municipal	Viseu	COMV	*	
	Jardim de Infância de Marzovelos	Viseu	Rua Estevão Lopes Morago e Rua Engo. Manuel da Silva Almeida	MUV C1, C2	MUV
	Escola EB 1,2 de Marzovelos				



Agrupamento escolar	Estabelecimento de ensino	Freguesia	Paragem mais próxima de TP regular	Carreiras de TP	Operador
AGRUPAMENTO DE ESCOLAS GRÃO VASCO	Escola Básica de Vildemoinhos	Viseu	Rua dos Trambelos e Rua Campo dos Trambelos	MUV 2,C1, C2	MUV
	Jardim de Infância de Vildemoinhos				
	Jardim de Infância de Orgens	Orgens	Rua Escola	MUV 4	MUV
	Escola Básica de S. Martinho de Orgens	Orgens	Rua Principal e Rua Floresta	MUV 4, Figueiró-Viseu (2210)	MUV, Transdev
	Jardim de Infância de S. Martinho de Orgens				
	Escola Básica de S. Salvador	S. Salvador	Rua S. Salvador	MUV 2	MUV
AGRUPAMENTO DE ESCOLAS INFANTE D. HENRIQUE, REPESES	Escola Básica Aquilino Ribeiro	Ranhados	Rua Cruzeiro e Rua Quinta D'el Rei	Linha MUV 8, 11, 12, C1 e C2	MUV
	Escola Básica de Jogueiros	Ranhados	Av. Madre Rita de Jesus	MUV 10,11,12,19,21, C2	MUV
	Escola Infante D. Henrique	Repeses	Av. Madre Rita de Jesus	Linha MUV 10,11,12, 13, 19,21, C1, C2	MUV
	Escola Básica de Repeses	Repeses	Av. Luis Martins	Linha MUV 13, 19, Coimbra-Viseu (7527)	MUV, Transdev
	Escola Básica de Paradinha	Repeses	R. Principal	Linha MUV 13, 19	MUV
	Escola Básica de Fail	Fail e Vila Chã de Sá	N2	Linha MUV 19	MUV
	Escola Básica Vila Chã de Sá	Fail e Vila Chã de Sá	Largo Castanheiros	Linha MUV 13	MUV
	Jardim de Infância Vila Chã de Sá	Fail e Vila Chã de Sá	Estrada Rebordinho	Linha MUV 10	MUV
	Escola Básica de Teivas	S. João de Lourosa	Rua Associação	Linha MUV 10, 21	MUV
	Escola Básica de S. João de Lourosa	S. João de Lourosa	EM 593	Linha MUV 12	MUV
	Escola Básica de Oliveira de Barreiros	S. João de Lourosa	Av. Principal	Linha MUV 21, Linha Carregal do Sal-Viseu (1113), Linha Vinhal-Viseu (4601)	MUV, Marques
	Escola Básica D. Luis Loureiro	Silgueiros	Av. Liceu	Linha MUV 21, Linha Carregal do Sal-Viseu (1113), Linha Vinhal-Viseu (4601)	MUV, Marques
	Escola Básica de Passos	Silgueiros		Passos-Viseu (5081), Vinhal-Viseu (4601)	Marques
	Jardim de Infância de Passos de Silgueiros				
	Escola Básica de Loureiro	Silgueiros		Linha MUV 21, Linha Carregal do Sal-Viseu (1113), Linha Vinhal-Viseu (4601)	MUV; Marques
	Jardim de Infância de Loureiro				



Agrupamento escolar	Estabelecimento de ensino	Freguesia	Paragem mais próxima de TP regular	Carreiras de TP	Operador
ESCOLAS NÃO AGRUPADAS	Escola Secundária Alves	Viseu	Av. 25 de Abril e Rossio	Linha MUV 1, Linha MUV 2, Linha MUV 3, Linha MUV 4, Linha MUV 5, Linha MUV 6, Linha MUV 7, Linha MUV 8, Linha MUV 9, Linha MUV 10, Linha MUV 11, Linha MUV 12, Linha MUV 13, Linha MUV 14, Linha MUV 15, Linha MUV 16, Linha MUV 17, Linha MUV 18, Linha MUV 19, Linha MUV 20, Linha MUV 21, Linha 22, Linha 23, Vinhal-Viseu (4601), Nelas-Viseu (5063), Mangualde-Viseu (por Coimbrões) (5542), Beijós-Viseu (1118), Carregal do Sal-Viseu (1113), Coimbra-Viseu (7527), Seia-Viseu (552)	MUV; Berrelhas; Marques, Transdev
	Escola Emídio Navarro	Viseu	Capitão Silva Pereira Largo de Santo António e Mouzinho de Albuquerque	Linha MUV 1, 3, 5, 6, 7, 17, C1, C2 Mangualde-Viseu (por Coimbrões) (5542), Queiriga-Viseu (10), Vila Nova de Paiva-Viseu (2902), Sátão-Viseu (Via Barraca) (25), Sátão-Viseu (Por Figueiredo) (9), Sátão-Viseu (estação) (7), Lamosa-Viseu (4576), Penedono-Viseu (12), Penedono-Viseu (Por Aguiar da Beira) (27), Penedono-Viseu (Por Sernancelhe) (15), Ponte do Abade-Viseu (17), Barreiros-Viseu (4361)	MUV; Transdev; União do Sátão
	Escola Secundária Viriato	Viseu	Av. da Bélgica e Estrada Velha de Abraveses	Barreiro-Viseu (2290), S. Pedro do Sul-Viseu (2080), S. Pedro do Sul-Viseu (2140), Viseu Ribeiradio (2370), Viseu Ribeiradio (P/ N16) (2372), Viseu-Lamego (P/ C. Daire) (2021), Bertelhe-Viseu (2151), Calde-Viseu (2091), Linha MUV 4, 5, 6, 15, 16, 17, 18, 20, C1, C2	MUV; Transdev; União do Sátão

*Todas as linhas de todos os operadores têm origem ou passagem no COMV.

As linhas, e respetivos horários e paragens MUV, podem ser consultados em <http://www.muv.pt>